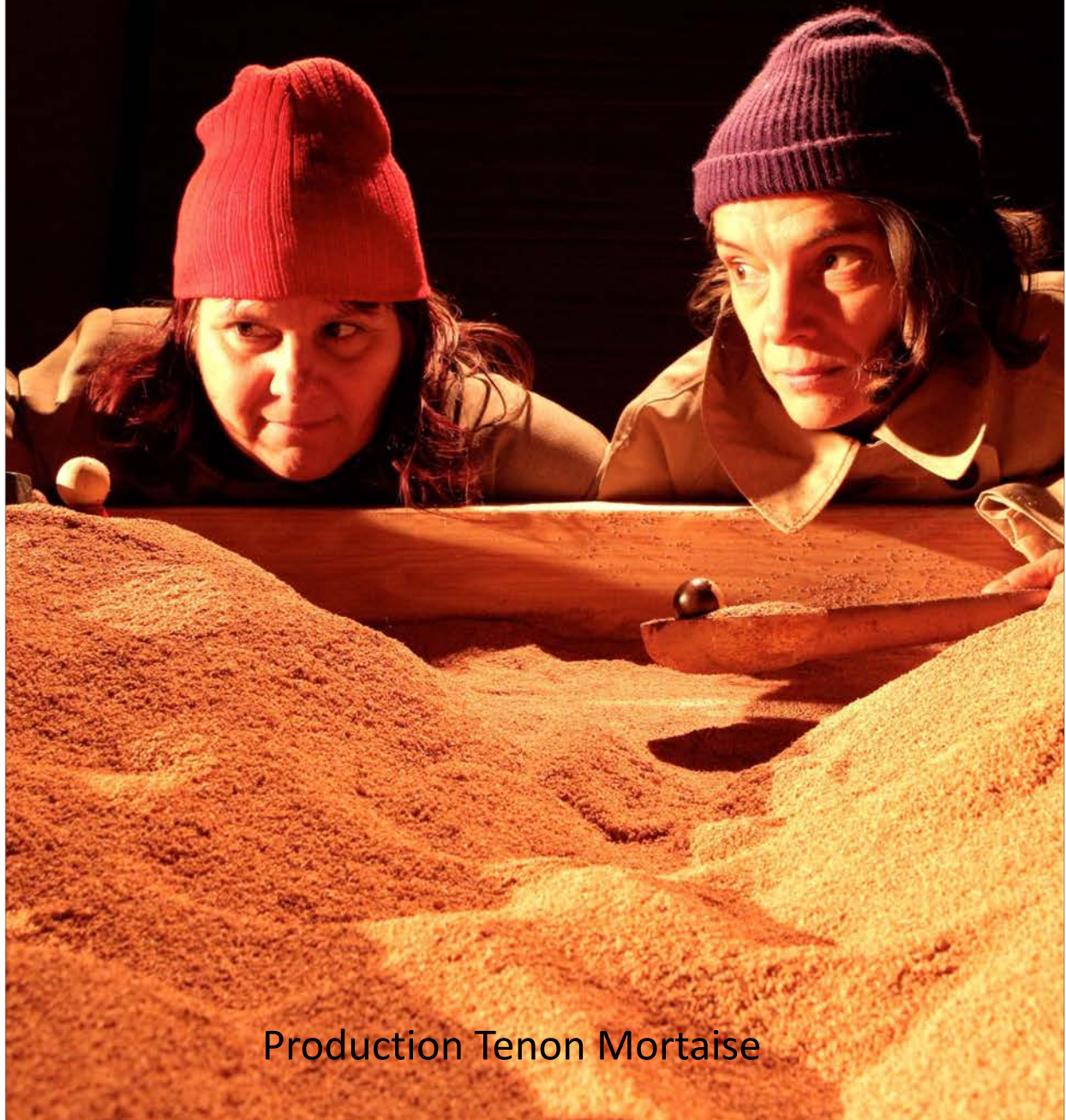


Le Carré de sable

DOCUMENT D'ACCOMPAGNEMENT

à l'intention des parents, des enseignants, des éducateurs
et des enfants spectateurs



Production Tenon Mortaise

SOMMAIRE

Le cahier d'accompagnement...	p.3
Le carré de sable, un espace...	p.4
Les objets du carré de sable	p.5
Les animaux vivant dans le sable	p.6
Plages sous-marines...	p.7
Avant le spectacle	p.8
La journée du spectacle	p.9
Quelques pistes pour...	p.10
Le spectacle que vous allez voir	p.11
L'histoire	p.12
Ce qu'on va trouver.....	p.13-14
Les mots du spectacle	p.15
Après le spectacle	p.16
Cahier de jeux	p.17-22
La compagnie Tenon Mortaise	p.23
Informations complémentaires	p.24

Toute sortie culturelle demande un peu de préparation. Ce document propose quelques pistes pour bien préparer la sortie et faire que cette rencontre entre spectateurs et le spectacle soit des plus agréables.

BONNE LECTURE

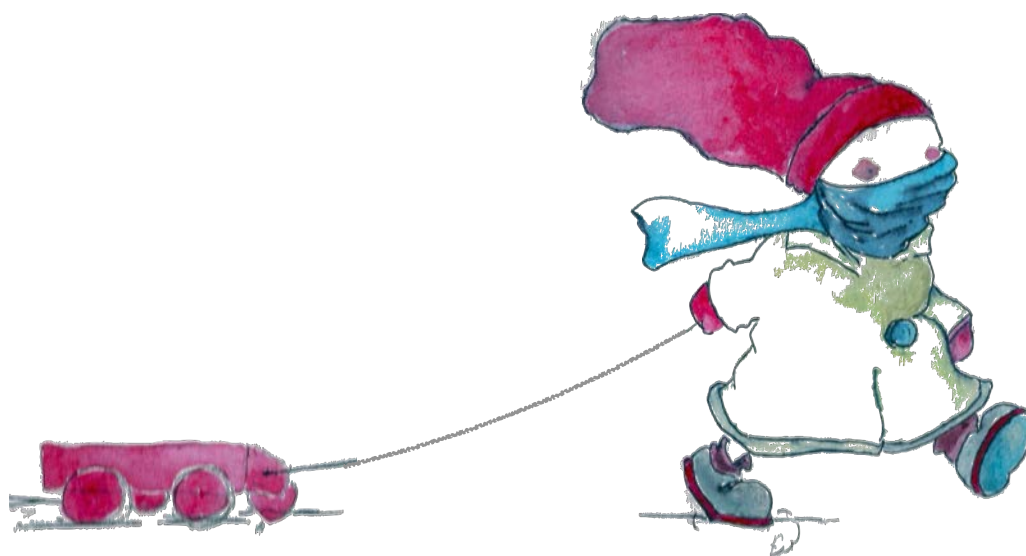
LE CAHIER D'ACCOMPAGNEMENT QU'EST-CE QUE C'EST ?

LE CAHIER D'ACCOMPAGNEMENT EST UN OUTIL

Destiné aux parents, aux professeurs, aux éducateurs et aux enfants spectateurs, le cahier d'accompagnement contient un ensemble d'informations sur le spectacle, des pistes de réflexion sur les différents thèmes abordés ainsi que plusieurs activités pédagogiques.

Il a été préparé dans le but de favoriser agréablement ce rendez-vous entre spectateurs et le spectacle.

Le carré de sable



LE CARRÉ DE SABLE, UN ESPACE DE JEU POUR LES TOUT-PETITS

QUAND LE SABLE RÉVÈLE L'IMAGINAIRE

« Créer et déposer dans le sable l'imaginaire, puis laisser le sable révéler le fruit de l'imagination pour un court instant et le remettre à sa place pour redevenir la matière, le sable. »

Tenon Mortaise



LE CARRÉ DE SABLE, ESPACE DE JEU DES TOUT-PETITS

À la base, il y a le carré de sable, cet espace de jeu propre aux tout-petits et propice à la découverte de l'imaginaire. L'activité principale de l'enfant nécessaire à son épanouissement est de jouer. Jouer favorise entre autres la stimulation sensorielle chez l'enfant. Nous avons donc eu l'idée d'explorer différents jeux de sable pas l'entremise des cinq sens (sentir, voir, entendre, toucher, goûter) en les associant à des lieux qui s'apparentent au sable, à la mer, au désert, à la plage et d'autres lieux et actions tels le fond marin, l'excursion en bateau, la recherche d'un trésor, etc.





Les objets du carré de sable

Seaux, pelles, camions, bonhommes, animaux, etc., voilà autant d'objets qui meublent l'imaginaire des enfants lorsqu'ils jouent dans le carré de sable.



LES ANIMAUX VIVANT DANS LE SABLE



Le **Dromadaire**, aussi appelé Chameau d'Arabie, est un mammifère domestique qui vit en Afrique du Nord, au Moyen-Orient et en Inde. C'est une espèce de la famille des camélidés. La femelle est nommée la chamelle et le petit le chamelon. Il a une bosse sur le dos qui est une réserve de graisse. C'est un animal particulièrement bien adapté à la vie dans le désert, car il peut s'adapter en même temps à la chaleur, à un manque de nourriture et à la sécheresse.



Aussi appelé renard des sables du Sahara, le fennec est un mammifère omnivore appartenant à la famille des canidés. Il se nourrit de souris, de petits oiseaux, de lézards et d'insectes. Sa fourrure est de couleur claire et il se fusionne à la couleur du sable.

Les oreilles du fennec sont courtes à la naissance. Environ à 3 semaines, ses oreilles grandissent rapidement. Quand il fait très chaud, les grandes oreilles du fennec lui permettent d'évacuer plus de chaleur.





Plages sous-marines et fonds marins



Les **fonds marins** désignent au sens large tous les fonds immergés des mers du globe terrestre. Les plages sont des accumulations en bord de mer de sable ou de galets produites par l'effet des houles et des courants. Il y a la plage que l'on observe sur le littoral mais il y a aussi du sable dans le fond de l'océan. On les appelle alors les plages sous-marines. Et surtout il y a plein d'animaux et des végétaux qui vivent dans la mer et qui contribuent à l'équilibre de l'écosystème des océans et des littoraux. Les algues, les poissons grands et petits, les méduses tout un monde aux couleurs multiples à découvrir.





AVANT DE SPECTACLE...



Une sortie au théâtre est un événement spécial. Surtout lorsqu'il s'agit de sa première expérience artistique.

Cette section du document permet donc de joindre l'utile à l'agréable et propose quelques activités préparatoires que les parents, professeurs et éducateurs pourront adapter en fonction de l'âge et des intérêts de leur groupe.

Activité 1 : Causerie

Pour susciter l'intérêt et attiser la curiosité des jeunes spectateurs, inviter les enfants à parler du sable.

Où se trouve le sable ?

Qu'est ce qu'on peut faire avec le sable?

C'est quoi le désert ?

C'est quoi la plage ?

Inviter les enfants à parler de ce qu'ils font lorsqu'ils jouent dans un carré de sable, sur la plage, au bord de la mer ou autres endroits.

Poursuivre la causerie en parlant des règles générales de conduite à respecter lors d'une sortie au théâtre.

Quel est le titre du spectacle que vous allez voir ?

D'après vous, pourquoi cela s'appelle-t-il *Le carré de sable*?

Que va-t-on trouver dans le spectacle ?

Y aura-t-il des vraies personnes ?

Qui a déjà assisté à une pièce de théâtre ?

Quelles sont les différences entre aller au théâtre et aller au cinéma ? Par exemple, pourquoi il est préférable de ne pas parler, manger ou se lever durant un spectacle ?

Activité 2 : Petite recherche

Trouvez plein d'images concernant le sable. Les animaux qu'on y trouve, les jeux du carré de sable et fabriquez une grande murale où les enfants pourront coller les images qu'ils auront trouvées.

Il est à noter que la Cie Tenon Mortaise offre également un atelier préparatoire, adapté selon le groupe d'âge. Chaque atelier est d'une durée de 45 minutes au coût de 100 \$ par atelier. Également, pour vous guider dans la préparation des jeunes spectateurs, la Maison Théâtre a préparé un document disponible sur leur site Internet. Pour en savoir plus voici le lien: <http://www.maisontheatre.com/pdf/Guide%20accompagnateur.pdf>





LA JOURNÉE DU DU SPECTACLE

Pour Tenon Mortaise, l'accueil du spectateur, c'est important. Avec *Le Carré de sable*, tout est mis en œuvre pour que les jeunes spectateurs puissent se sentir en confiance. Afin de faciliter votre sortie culturelle, voici quelques petites consignes.



Dès votre arrivée au théâtre avant d'entrer dans la salle de spectacle.

- Déposer bottes et manteaux dans le lieux mis à la disposition des spectateurs.
- Faire un petit tour à la salle de bain pour éviter les déplacements durant le spectacle.
- Un petit rappel des consignes (regarder, écouter et ne pas déranger).

Une fois prêts, les spectateurs se dirigent vers la salle de spectacle.

Vous serez accueillis par les responsables de l'accueil et dirigés vers la salle de spectacle. Pour s'y rendre, les enfants doivent passer par un petit chemin parsemé de lumières blanches qui s'illuminent au fur et à mesure qu'on approche et qui guident nos pas pour nous mener à la salle.

Puis, les enfants arrivent dans la salle et s'installent sur de petits coussins. Les lumières sont tamisées, mais pas trop. Sur la scène, il y a deux personnages rigolos occupés à tracer un cercle de sable. Une fois le cercle terminé, lorsque les enfants sont bien assis, ils se relèvent, se frottent les mains pour en faire disparaître le sable et dans un même élan s'en vont. C'est le début du spectacle...



QUELQUES PISTES POUR LES PARENTS, ÉDUCATEURS ET ENSEIGNANTS.

Les enfants sont spontanés et plein de vie. Leurs réactions sont donc tout à fait normales et les artistes en ont l'habitude. C'est pourquoi il faut les laissés réagir, en vous assurant toutefois qu'ils ne dérangent pas les autres spectateurs et qu'ils restent bien à leur place.

RESTER À L'ÉCOUTE DES BESOINS DES ENFANTS

Il est préférable de quitter la salle, si un enfant semble incommodé, perturbé, ou s'il a des besoins particuliers. Il vous sera certes possible d'y revenir plus tard !

DONNER L'EXEMPLE

Pendant le spectacle, il est important de demeurer attentif à ce qui se passe sur la scène. En vous voyant, les enfants feront de même.

NE PAS ENGAGER LA CONVERSATION

Pendant le spectacle, il importe de laisser les enfants faire leur propre choix et ne pas tenter de diriger leur attention. Aussi, il est préférable d'éviter d'engager la conversation durant le spectacle pour ne pas déranger les autres spectateurs, grands et petits, ni les comédiens d'ailleurs.

BON SPECTACLE



LE SPECTACLE QUE VOUS VERREZ

LE CARRÉ DE SABLE est un spectacle pour la petite enfance, le milieu préscolaire et scolaire , alliant le théâtre d'objets, le théâtre de marionnettes, le théâtre clownesque et le théâtre d'ombres.

Ce spectacle raconte de courtes histoires pour les tout-petits, des histoires autour et à partir du carré de sable.

LE CARRÉ DE SABLE propose un parcours ludique et poétique, parsemé de petites histoires élaborées autour des cinq sens, qui commence dès l'entrée dans le théâtre et se poursuit tout au long de la représentation.



Sur la Photo Diane Loiselle et Nadine Walsh

Canevas et texte : Diane Loiselle; Mise en scène et écriture scénique : Denys Lefebvre; Scénographie : Patrice Daigneault; Musique : Guido Del Fabbro; Lumières et ombres : Thomas Godefroid; Marionnettes, costumes et objets : Diane Loiselle; Crédits Photos : Tenon Mortaise et Michel Pinault ; Avec Diane Loiselle et Nadine Walsh ou Denys Lefebvre.

UNE PRODUCTION DE TENON MORTAISE, THÉÂTRE MULTIDISCIPLINAIRE



L'HISTOIRE

Le carré de sable c'est l'histoire de deux personnages rigolos qui s'amuse dans un carré de sable.

À l'aide d'objets quotidiens de l'enfance, de petites voitures, de seaux et de pelles, on les accompagne dans leurs explorations. Parfois complices, parfois boudeurs, nos deux amis transportent les spectateurs dans leur imaginaire débordant de poésie, tantôt au bord de la mer, tantôt pris dans une course folle avec un renard des sables ou un dromadaire en plein désert.

1

Sur une musique de parade, nos deux marionnettistes clowns reviennent sur la scène tirant de petits chariots de bois. C'est *La parade de chariots* qui introduit le début du spectacle. À la fin de la parade un chariot reste coincé...

2

Un peu après, le carré de sable s'illumine et on y voit du sable qui s'écoule doucement accompagnant les gestes des deux clowns. À travers la lumière, le sable s'écoule en pluie fine imbibée de toutes sortes de couleurs.

« Tu as vu ? Le sable, il coule. », dit le clown 1.

« Ah ! », répond le clown 2.

3

Nos deux amis s'amuse ensuite à trouver du sable à différents endroits, comme dans leurs souliers, dans leurs manches, dans une petite bouteille qu'ils sortent de leurs poches, etc. À chaque fois, ils versent le sable qu'ils ont trouvé dans un petit seau qu'ils iront ensuite répandre dans le carré de sable. Plus tard, les deux amis clowns plongeront leurs mains profondément dans le carré de sable. Pleins d'objets en émergeront et prendront vie....



CE QU'ON VA TROUVER DANS LE SPECTACLE

Les marionnettes

Il y a plusieurs types de marionnettes que l'on retrouve dans le spectacle.

Le renard des sables

La marionnette à gaine. Le personnage est dessous, la main dans la marionnette.



manipulée par le

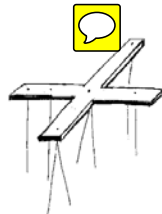
Un dromadaire

La marionnette à gueule. est articulée. Le pouce du



Marionnettes à gaine dont la bouche marionnettiste s'insère dans la

mâchoire inférieure tandis que les autres doigts actionnent la mâchoire supérieure.



Les poissons

La marionnette à fil. dessus

La marionnette est manipulée par le

à l'aide de fils attachés à une croix d'attelle tenue par le marionnettiste.

Les jouets du carré de sable

Le théâtre d'objet. Il s'agit de seaux, de pelles et autres objets que l'on retrouve quotidiennement dans le carré de sable, mais il y en aura bien d'autres à découvrir.



Les ombres

Ce sont des images qui apparaissent sur un écran et qui sont produites par des silhouettes ou des objets placés entre la source lumineuse et l'écran.

Le décor

C'est là où se passe l'action. Dans *Le carré de sable*, le décor est constitué d'un carré de sable qui se transforme tout au long de la représentation.

Le jeu clownesque

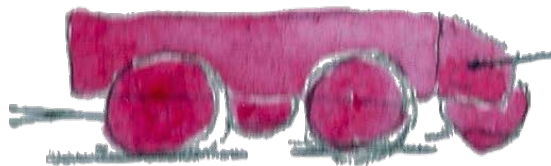
Il nous importe d'aborder le jeu du clown tout en douceur et en légèreté, de manière à révéler la complicité et la complémentarité des deux personnages plutôt que leur antinomie. Exemples de principes de jeu clownesque transposable à l'univers de l'enfance que l'on retrouve dans le spectacle: apparaître/disparaître, donner/prendre, bouger/s'immobiliser, tension/relâchement, essai/ erreur, etc.).

La musique

Elle accompagne le spectacle en créant l'ambiance sonore. Très présente dans *Le carré de sable*, elle recrée des sons en accord avec l'action et les personnages, comme par exemple dans la chasse au renard des sables ou dans la parade des chariots.

Les éclairages

C'est ce qui vient donner la couleur et l'ambiance visuelle du spectacle.





Les Mots du spectacle

L'écriture pour les tout-petits se doit d'être simple, colorée, rythmée, répétitive et rigolote. Les petits aiment reconnaître des mots qu'ils connaissent et qu'ils aiment dire et redire maintes et maintes fois. Ils aiment aussi entendre la même histoire, cela les réconforte.



« -Tu as vu ? Le sable, il coule ! »
« Ah ? »
« - Le sable, il coule, partout ! »
« Partout ? »
« -Y a du sable qui coule tout partout ! »
« Ah ! »

Puis, les clowns plongent leurs mains dans leurs grandes poches et en ressortent des poignées de sable qu'ils laissent doucement s'écouler.

« -Tu as vu ? Il y en a dans ma main. »
-Ah oui ? Et moi, j'en ai dans ma poche.
-



APRÈS LE SPECTACLE

Avec les enfants, il est possible de faire un retour sur le spectacle.
Voici quelques propositions d'activités pour favoriser l'échange et la communication. 

COMPÉTENCES : COMMUNIQUER, EXERCER SON JUGEMENT CRITIQUE

CAUSERIE

LES PERSONNAGES

Combien y avait-il de personnage dans le spectacle ?

Est-ce qu'ils étaient habillés pareil ? 

Qu'est-ce qui était différent ?

Est-ce que c'était des frères, des soeurs, des amis ?

OMBRES-LUMIÈRE-COULEURS-MARIONNETTES

Combien y avait-il de marionnettes ?

Quel type de marionnettes y avait-il ?

Qu'est ce qu'on voyait sur l'écran ?

L'HISTOIRE ET LE PROPOS

Que faisait les deux personnages dans le spectacle ?

À quoi jouaient-ils ?

Comment jouaient-ils ?

Avec quoi jouaient-ils ?

Qu'est ce que tu as aimé dans le spectacle ? Pourquoi ?

Qu'est-ce que tu n'as pas aimé ? Pourquoi ?



CAHIER DE JEUX

Nom : _____

Nous vous invitons à photocopier la partie « cahier de jeux » de manière à ce que chaque enfant puisse profiter des joies de découvrir les activités reliées à ce spectacle.



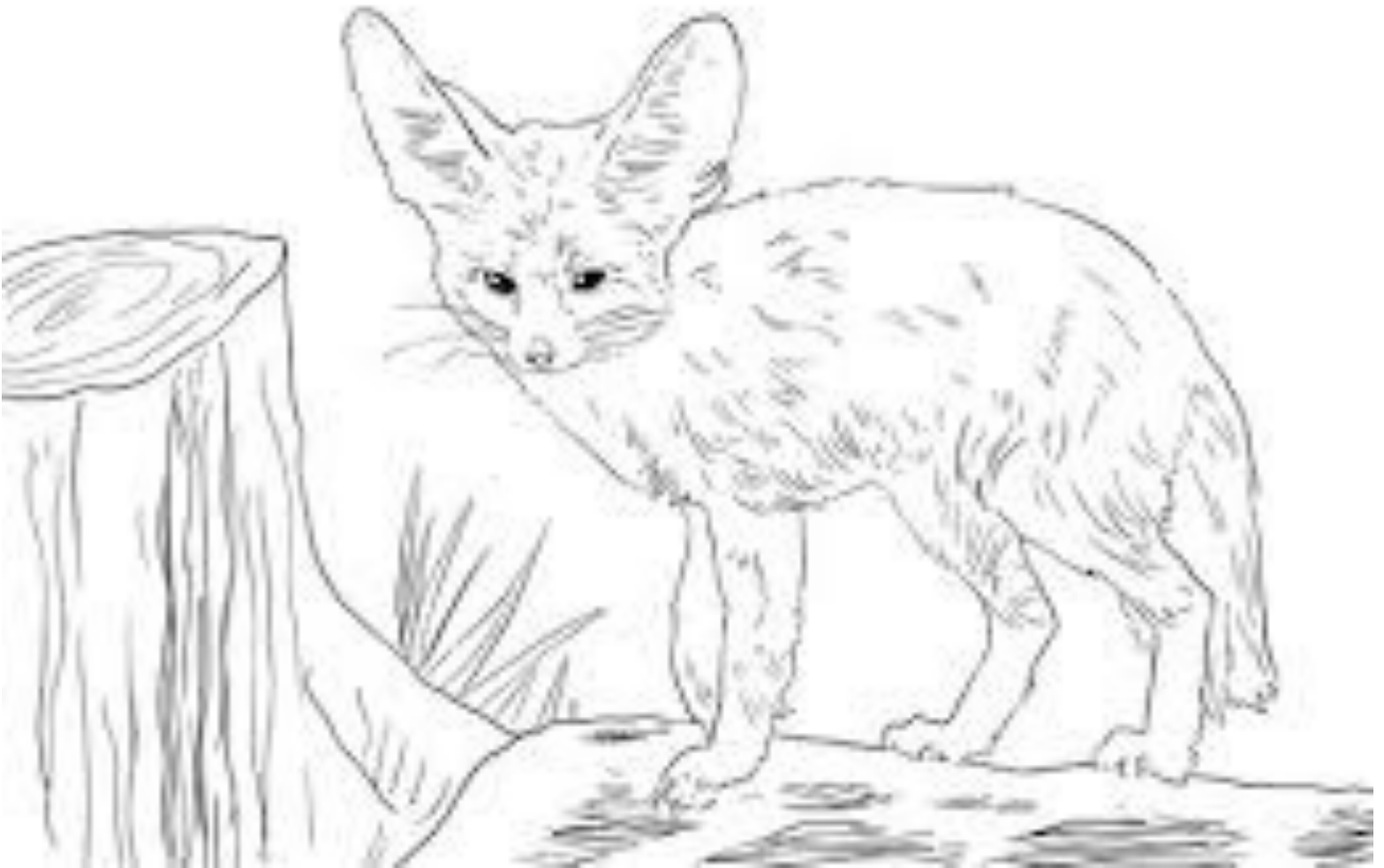


Colorie ce dromadaire





Colorie ce renard des sables





Dessine ton fond marin



Entoure les objets que tu as vu dans le spectacle Le carré de sable



Créer avec la pâte à sel



Lorsqu'on va à la plage nous aimons bien laisser nos empreintes dans le sable. Voici une petite recette facile pour modeler, ou encore faire des empreintes d'objets.

- ☞ Matériel pour réaliser la pâte à sel
 - Une portion de sel
 - ☞ une portion d'eau et deux portions de farine
 - Bien mélanger et pétrir le tout.
 - ☞ Y ajoutez du colorant alimentaire ou de la craie de couleur et c'est prêt ☞





Pour en savoir davantage:

<http://www.momes.net/Bricolages/Astuces-bricolages-de-Momes/La-recette-de-la-pate-a-sel-maison>



LA COMPAGNIE TENON MORTAISE

Fondée en 1996 par Denys Lefebvre et  Diane Loïselle, **Tenon Mortaise** est une compagnie de recherche et de création qui a pour mission de produire un théâtre de création interdisciplinaire qui s'adresse autant aux adultes qu'aux enfants. Du mime à la danse, de la marionnette au travail sur les ombres, de l'art pictural à la vidéo, **Tenon Mortaise** poursuit une démarche d'exploration d'un langage visuel atypique, poétique, non linéaire et développe sa propre écriture scénique. Une écriture empreinte de poésie où l'image et le geste sont aussi signifiants que la parole. Depuis sa fondation, la compagnie a présenté plus de 16 spectacles à Montréal et les environs. 

THÉÂTROGRAPHIE

2015 *Le carré de sable* / 2014 *Rapaces ou victimes ?* / 2013 *Les Petits Chaperons rouges* / 2011 *La tragique histoire comique de Punch & Judy* / 2010 *The Tragical Comedy or Comical Tragedy of Punch & Judy* / 2008 *Punch et Co.* / 2007 *L'homme de la remise* / 2006 *Et Hamlet, et Faust, et Punch, et ...etc.* / 2003 *Le pantin de bois* / 2001 *L'insaisissable mandarin* / 1999 *Bartok, l'impossible retour* / 1998 *Ex Abrupto* / 1998 *Le conte de l'home et de l'étoile* / 1997 *Héloïse, la justification d'une passion* / 1995 *Les Lingères Légères* / 1995 *Le K. de Mlle Bürstner* / 1993 *Kafkafélà! ?* / 1992 *Solo pour deux.*

Tenon Mortaise, Théâtre multidisciplinaire

Denys Lefebvre et Diane Loïselle

Codirecteurs artistiques

5350, rue Lafond

Montréal (Québec)

H1X2X2

514. 277.7981 poste 1

tenonmortaisemsn.com

www.tenonmortaise.org

Tenon Mortaise reçoit le soutien du Conseil des arts et des lettres du Québec, du Conseil des Arts du Canada, du Conseil des Arts de Montréal.



Informations complémentaires



Quelques métiers au théâtre

Plusieurs intervenants contribuent à la mise en œuvre d'un spectacle de théâtre. Il y a bien entendu les comédiens mais aussi d'autres artistes très importants. En voici quelques uns :

L'auteur/ le texte dramatique

L'auteur est celui qui écrit le texte dramatique.

Le metteur en scène/ la mise en scène

Son travail se compare un peu à celui du chef d'orchestre.

Le scénographe/ le décor

Le scénographe est celui qui conçoit le décor du spectacle.

Le compositeur/ la musique et l'ambiance sonore

Le compositeur est celui qui compose la musique et l'ambiance sonore du spectacle.

Le concepteur des éclairages/ la lumière

Le concepteur des éclairages est celui qui conçoit la lumière du spectacle

Le concepteur des costumes

Le concepteur de costumes est celui qui conçoit les costumes du spectacle.

Le marionnettiste



Est celui qui fabrique des marionnettes et leur donne vie.



Ce document a été réalisé par: Diane Loïselle

Recherche des Illustrations: TM

Dessins : Jérémy Loïselle Lefebvre

Crédits Photos:

Tenon Mortaise, Michel Pinault

